



DR. ANDRÉS A. MALDONADO

ENTREVISTA AL DR. ANDRÉS MALDONADO, CIRUJANO PLÁSTICO ESPECIALISTA EN CIRUGÍA DE NERVIO PERIFÉRICO Y PLEXO BRAQUIAL

En los días 27 y 28 de octubre tendrá lugar el [I Symposium Multidisciplinar de Nervio Periférico](#) que, desde un abordaje teórico y práctico, permitirá a los especialistas que deseen asistir, conocer las últimas novedades en cirugía plexo braquial y nervio periférico.

El Hospital Universitario de Getafe posee, desde 2019, una Unidad del Nervio Periférico y Plexo Braquial coordinada por la Dra. Purificación Holguín, jefa de Servicio de Cirugía Plástica, y el Dr. Andrés A. Maldonado, cirujano plástico formado en uno de los hospitales con mayor experiencia en el mundo en este tipo de lesiones, la Clínica Mayo de Rochester (Estados Unidos).

En esta ocasión, hablamos con el Dr. Andrés A. Maldonado Morillo, como director del evento —realizado desde el Hospital de Getafe en colaboración con su Fundación de Investigación Biomédica y la Universidad Europea de Madrid— para conocer los últimos avances en cirugía de nervio periférico y el contenido de la actividad formativa que ahora nos presenta.

Nos gustaría primero realizar un perfil profesional sobre usted. Háblenos brevemente sobre su experiencia profesional y sus líneas de investigación.

Trabajo en el Hospital Universitario de Getafe desde el año 2019, compartiendo mi actividad asistencial con el Hospital BG Unfallklinik de Frankfurt en Alemania, dirigiendo ambas unidades de Nervio Periférico y Plexo Braquial.

Tuve la oportunidad de formarme y pertenecer como profesor asociado en nervio periférico en la Clínica Mayo de Estados Unidos, y desde entonces, hemos intentado aplicar la misma forma de trabajo en Europa: trabajo en equipo y mentalidad académica (clínica, docencia e investigación).

¿Cirujano plástico por vocación, entonces?

Sí. Yo estudié la carrera de Medicina en la Universidad Autónoma de Madrid, pero fue de Erasmus en Berlín mientras cursaba quinto de medicina cuando tuve la oportunidad de enamorarme de la cirugía plástica y reconstructiva. Pensaba que la cirugía plástica era solamente poner botox y procedimientos similares. Por casualidades de la vida, acabé en un quirófano de cirugía plástica viendo un colgajo libre (un trasplante de piel y grasa) de la pierna a la mano para poder restaurar la forma y función de aquel brazo catastrófico. ¡Me pareció alucinante!

En relación al evento que organiza, el I Symposium Multidisciplinar de Nervio Periférico, que incorpora además una cirugía en directo. ¿Qué nos puede decir?

Este es el primer curso que vamos a organizar sobre nervio periférico en el Hospital U. de Getafe.

Va a haber un primer día donde vamos a tener cirugía en directo, analizando casos reales y trabajando con el equipo multidisciplinar que tenemos en el Hospital. Aquí el asistente a la sesión verá: a nuestro neurofisiólogo colaborando con los cirujanos en quirófano y cómo hemos preparado la sesión con el equipo de radiología, rehabilitación, traumatología, neurocirugía, neurología, anestesia, unidad del dolor, etcétera.

El segundo día tendrá una orientación más teórica. En esta ocasión con ubicación en la Universidad Europea de Madrid, pero igualmente desde un enfoque multidisciplinar. Van a hablar diferentes especialistas de neurofisiología, traumatología, neurología, etc., sobre cómo valoran este tipo de lesiones para orientar al cirujano.

¿A quién se dirige de forma preeminente?

El curso está principalmente enfocado a médicos adjuntos, especialistas y residentes en traumatología, cirugía plástica y neurocirugía, que les gustaría aprender más del nervio periférico. Vamos a tratar desde conceptos básicos, pasando por el manejo diario de estas lesiones, hasta algoritmos más complejos de miembros catastróficos y cirugía reconstructiva avanzada.

Si bien es un curso pre eminentemente quirúrgico, pensado para el especialista en cirugía, su enfoque multidisciplinar permite un buen encaje para la asistencia de profesionales de áreas limítrofes, o parcialmente involucradas en el abordaje de estos pacientes.

Replicando el título de la primera charla del día 28 le pregunto “Nervio periférico, ¿qué tengo que saber al terminar la residencia?”

¡Se deberían de saber muchas cosas de nervio periférico al terminar la residencia en cirugía plástica o traumatología! Aún recuerdo la cantidad de preguntas que me cayeron en el examen europeo de cirugía plástica o de mano...

Es importante destacar que estas lesiones son más limitantes y frecuentes de lo que pensamos, y por tanto, deberíamos de terminar la residencia teniendo unos conceptos básicos. Las lesiones del plexo braquial y nervio periférico se manifiestan como pérdida de función motora, pérdida de sensibilidad e incluso dolor neuropático. Estas lesiones pueden requerir largos periodos de recuperación, además de dejar secuelas temporales o permanentes que pueden ser limitantes para la vida diaria de las personas, afectando a su calidad de vida. En Europa, se estima una incidencia de 300.000 casos nuevos por año.

¿Es ya el Hospital U. de Getafe un centro al que remitir pacientes con patología de nervio periférico?

Sí. Actualmente en el Hospital U. de Getafe estamos viendo a más de 100 pacientes por año y siendo más del 75% pacientes que no pertenecen al área sanitaria de Getafe.

Además, estamos realizando todo el espectro de la especialidad: desde lesiones traumáticas de plexo braquial en adultos, plexo braquial obstétrico, lesiones de parálisis facial, lesiones nerviosas compresivas, inflamatorias, tumorales, tratamientos específicos para el dolor neuropático de miembro fantasma, etc.

¿Y qué es más difícil operar, adultos o niños?

Operar a niños es más estresante. Se añade un extra de tensión que se hace patente en todo el equipo.

Justamente en el día de hoy tuvimos reunión de todo el equipo multidisciplinar para estudiar un caso de un bebé de cuatro meses que vamos a operar esta semana, y sí, se nota.

A cambio, sus resultados son mejores. Los niños tienen una plasticidad cerebral que un adulto no tiene. Por tanto, son casos que, a la larga, son más agradecidos. Aunque el momento de la cirugía es más estresante.

¿Hacia dónde se dirigen las investigaciones y los avances en ciencia plexo braquial, a nivel internacional?

Yo creo que el futuro pasa por la reconstrucción biónica, y es un tema que abordaremos en nuestro curso. Tenemos que combinar nuestras técnicas de cirugía reconstructiva con la ingeniería robótica. La tecnología ya está disponible y tenemos que añadir a los ingenieros en nuestros equipos.

En este sentido, nos acaban de conceder un proyecto FIS —ayudas del Instituto de Salud Carlos III para Proyectos de Investigación en Salud, desarrolla y financia a través de la Acción Estratégica en Salud—, en la edición de 2022, para desarrollar, en los próximos tres años, sensores que faciliten un mayor control de prótesis y ortesis mioeléctricas. Es decir, exoesqueletos que nos permitan combinar el potencial de nuestras cirugías con la ingeniería robótica.

Para finalizar Dr. Maldonado, detálle nos tres-cuatro de referencias bibliográficas que nos permitan a conocer más sobre su trabajo.

1. Maldonado AA, Spinner RJ, Frank J, Sauerbier M. [Exploration of the axillary nerve through an open posterior endoscopic-assisted \(OPEA\) approach: First clinical experience](#). *J Plast Reconstr Aesthet Surg*. 2020;73(2):209-213. doi: 10.1016/j.bjps.2019.07.026
2. Spinner RJ, Hanna AS, Maldonado AA, Wilson TJ. [Peripheral Nerve](#). *Oper Neurosurg (Hagerstown)*. 2019;17(Suppl 2):S229-S255. doi: 10.1093/ons/opz072
3. Maldonado AA, Bishop AT, Spinner RJ, Shin AY. [Five Operations That Give the Best Results after Brachial Plexus Injury](#). *Plast Reconstr Surg*. 2017;140(3):545-556. doi: 10.1097/PRS.00000000000003620
4. Maldonado AA, Romero-Brufau S, Kircher R N MF, Spinner RJ, Bishop AT, Shin AY. [Free Functioning Gracilis Muscle Transfer for Elbow Flexion Reconstruction after Traumatic Adult Brachial Pan-Plexus Injury: Where Is the Optimal Distal Tendon Attachment for Elbow Flexion?](#) *Plast Reconstr Surg*. 2017;139(1):128-136. doi: 10.1097/PRS.00000000000002864



UNIDAD MULTIDISCIPLINAR DEL HUG

I SIMPOSIO MULTIDISCIPLINAR SOBRE NERVIOS PERIFÉRICOS Y PLEXO BRAQUIAL

El Servicio de Cirugía Plástica del [Hospital Universitario de Getafe](#) organiza, los días 27 y 28 de octubre, el **I Simposio Multidisciplinar sobre Nervio Periférico y Plexo Braquial**, con la colaboración de la [Fundación para la Investigación Biomédica del Hospital Universitario de Getafe](#).

El evento médico contará con sesiones de cirugía en directo y mesas redondas de especialistas en las que se analizarán las principales novedades en el diagnóstico y tratamiento de este tipo de lesiones, que tienen una incidencia en Europa de 300.000 casos nuevos al año.

El [I Simposio Multidisciplinar sobre Nervio Periférico y Plexo Braquial](#) dedicará su primera jornada a la cirugía en directo, con sesiones de casos reales llevadas a cabo por el equipo multidisciplinar del Hospital Universitario de Getafe, integrado por Cirugía Plástica, Neurofisiología, Neurología, Radiología, Anestesia, Unidad del Dolor, Neurocirugía, Traumatología, Anatomía Patológica, fisioterapeutas y rehabilitadores y personal de Enfermería.

El segundo día tendrá una orientación más teórica, con mesas redondas en las que diferentes especialistas con prestigio en este campo valorarán este tipo de lesiones para orientar al cirujano.

El evento, dirigido por el [Dr. Andrés A. Maldonado \(Servicio de Cirugía Plástica\)](#) y realizado en colaboración con la [Fundación para la Investigación Biomédica del Hospital](#) y la [Universidad Europea de Madrid](#), está dirigido principalmente a médicos adjuntos, especialistas y residentes en Traumatología, Cirugía Plástica y Neurocirugía, que

desean ampliar conocimientos y habilidades en el tratamiento del nervio periférico. En él se abordarán desde conceptos básicos, pasando por el manejo diario de estas lesiones hasta algoritmos más complejos de miembros catastróficos y cirugía reconstructiva avanzada.

Aunque se trata de un curso eminentemente quirúrgico, su enfoque multidisciplinar permite un buen encaje para la asistencia de profesionales de áreas limítrofes o parcialmente involucradas en el abordaje de estos pacientes.

Unidad Multidisciplinar del Hospital U. de Getafe

El Hospital Universitario de Getafe cuenta desde 2019 con una [Unidad del Nervio Periférico y Plexo Braquial](#), dependiente del Servicio de Cirugía Plástica, que presta tratamiento multidisciplinar a más de cien pacientes al año procedentes de toda España. Las lesiones del nervio periférico abarcan un espectro muy amplio: tumores de los nervios, traumatismos en adultos (especialmente por accidentes de tráfico), las complicaciones del parto por vía vaginal en los recién nacidos (también conocida como parálisis braquial obstétrica, PBO), lesiones por compresión nerviosa (por ejemplo, el síndrome del túnel del carpo), lesiones inflamatorias de los nervios, parálisis facial por diversas patologías, etc.

La reparación de estas lesiones neurológicas tiene además importantes beneficios para la sociedad, al evitar discapacidades infantiles así como reducir la pérdida de numerosas jornadas laborales.

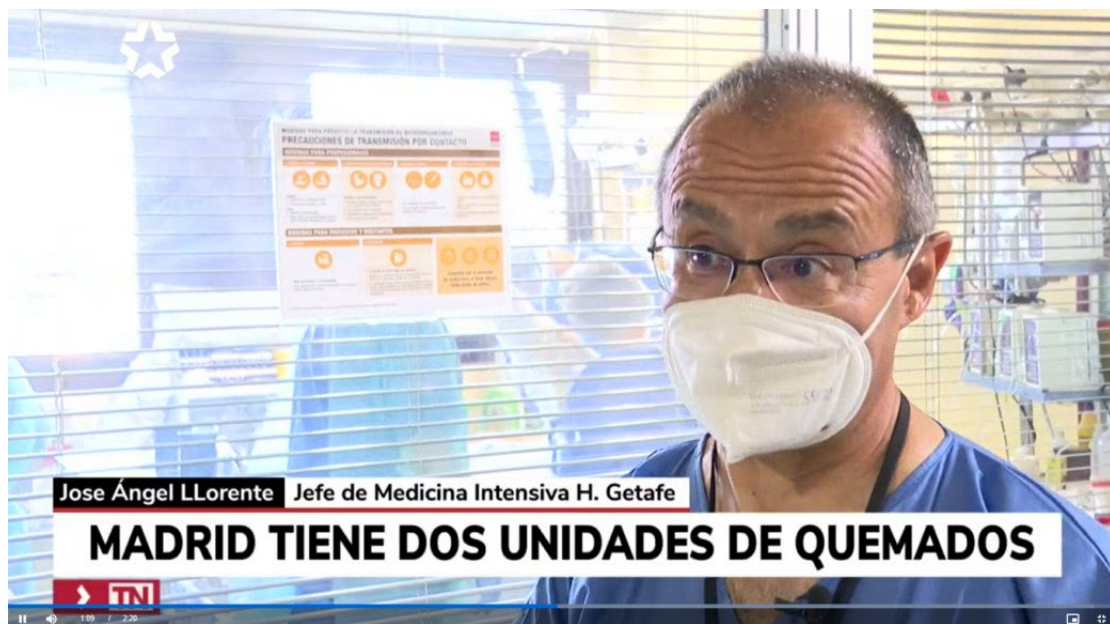
Además, la [Unidad](#) cuenta con una reciente y novedosa línea de investigación en reconstrucción biónica combinando técnicas de cirugía reconstructiva con prótesis mioeléctricas, en el marco de la convocatoria del Fondo de Investigación en Salud (FIS) del [Instituto de Salud Carlos III \(ISCIII\)](#).

La Unidad está coordinada por la Dra. Purificación Holguín (jefa de Servicio de Cirugía Plástica) y el Dr. Andrés A. Maldonado, cirujano plástico que se ha formado en uno de los hospitales con mayor experiencia en el mundo en este tipo de lesiones, la Clínica Mayo de Rochester (EE.UU.). Maldonado es además responsable de la Unidad de Nervio Periférico y Plexo Braquial del Hospital BG Unfallklinik de Frankfurt (Alemania) desde el año 2016.

Pincha para acceder al [Programa](#)

Pincha para acceder a las [Inscripciones](#)

Más Información: <https://iisgetafe.es/i-simposio-multidisciplinar-sobre-nervio-periferico-y-plexo-braquial/>



DR. JOSÉ ÁNGEL LORENTE BALANZA

#GETAFEINVESTIGA. MEDICINA INTENSIVA Y GRANDES QUEMADOS

Este verano está siendo muy complicado en las unidades de quemados de los hospitales. A los accidentes que se producen cada año, hay que sumar los heridos por los incendios forestales.

En la Comunidad de Madrid se sitúan dos de los centros especializados que atienden a quemados de toda España: el [Hospital Universitario La Paz](#) y el [Hospital Universitario de Getafe](#).

En Coruña, Barcelona, Valencia y Sevilla están las otras cuatro unidades de quemados acreditadas. Sumando un total de seis en el país.

La particularidad de estos centros, también es que realizan investigación. En el "[Servicio de Medicina Intensiva – Grandes Quemados del Hospital Universitario de Getafe](#)" se desarrollan varias líneas de investigación en relación con el enfermo quemado crítico. Estando interesados, particularmente, en la relación entre la disfunción de órganos y el desarrollo de desenlaces desfavorables en estos casos.

Los proyectos actualmente en marcha, estudian el impacto de la disfunción cardiovascular y de la disfunción renal en la mortalidad de estos pacientes.

Así mismo, desarrollan un proyecto de investigación traslacional sobre el papel de los microRNAs como mediadores y biomarcadores en el daño pulmonar agudo del paciente gran quemado.

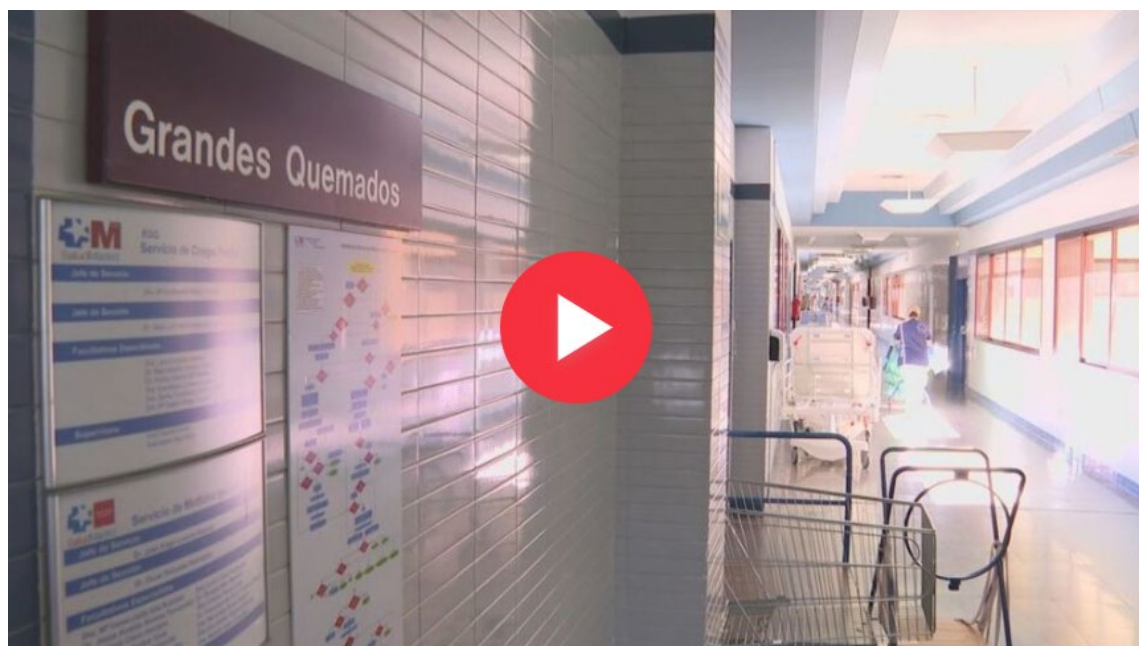
Estos proyectos han dado lugar al desarrollo y [publicación de TFGs y TFMs](#), artículos científicos y tesis doctorales.

Recordemos que un gran quemado es el que tiene más del 20% de su cuerpo afectado. Además de valorarse: la profundidad, edad y afectación cardiopulmonar del sujeto.

Una vez superada la fase crítica, el paciente quemado requiere seguimiento a largo plazo y cirugías posteriores.

La mayoría de las quemaduras se producen por llamas, escaldadura o agentes químicos o eléctricos, y los pacientes requieren de múltiples recursos materiales y humanos que se concentran en centros acreditados como los dos con los que cuenta nuestra región.

Esta semana, la cadena de televisión Telemadrid, se hacía eco del trabajo realizado en las unidades de quemados de los hospitales La Paz y Getafe. En la imagen, el Dr. José Ángel Lorente Balanza Jefe de Servicio de Medicina Intensiva en el Hospital U. de Getafe.



Vídeo: TELEMADRID | Foto:Telemadrid

PINCHA EN LA IMAGEN

Más Información: <https://iisgetafe.es/getafeinvestiga-medicina-intensiva-y-grandes-quemados/>

La profesora Olga Laosa advierte sobre los excesos con la comida procesada

El seminario sobre envejecimiento y nutrición aborda los retos de una alimentación correcta para las personas mayores

FERNANDO DEL BUSTO

AVILÉS. La relación entre la nutrición y envejecimiento es el tema

es «fundamental» para conseguir un envejecimiento saludable. Mantenerse en esa situación es clave, ya que se puede caer en la «fragilidad y de esta a la discapacidad», apuntó.

De manera genérica, a una persona mayor que mantenga un buen estado de salud, Olga Laosa aconsejó «evitar las dietas con restricciones calóricas y, en general, todas las dietas con restric-



CLAVES PARA ENVEJECER MEJOR

La [XLIV edición de los Cursos de la Granda](#) ha contado con la participación del grupo de investigación *Envejecimiento y Fragilidad* de la [Fundación para la Investigación Biomédica del Hospital Universitario de Getafe](#) (FIBHUG).

Con el título *“Envejecimiento y Nutrición”* nuestros expertos aportaban algunas claves para obtener, a través de lo que comemos y en general de nuestro estilo de vida, un envejecimiento saludable.

No podemos evitar el paso del tiempo, pero sí podemos mitigar los efectos de este sobre nuestro cuerpo.

Dirigido por el Prof. Leocadio Rodríguez Mañas, el grupo de investigación de Getafe estudia, con especial interés, la fragilidad. Un síndrome clínico-biológico caracterizado por una disminución de las reservas fisiológicas del adulto mayor a consecuencia del acumulativo desgaste de los sistemas fisiológicos, causante de efectos adversos tales como caídas, discapacidad, hospitalización, institucionalización, o muerte.

En esta ocasión, **entrevistamos a la Dra. Olga Laosa Zafra** —ponente en el curso, farmacóloga clínica e investigadora de la [FIBHUG](#)—, que nos ayudará a comprender cómo podemos influir, desde ya, en nuestra forma de envejecer.

– Díganos Dra. Laosa, podemos elegir cómo envejecer. ¿Podemos influir en eso?

El envejecimiento es inevitable. Todos envejecemos (la alternativa no es muy tentadora).

El envejecimiento conlleva una serie de cambios y está asociado a multitud de comorbilidades que son mucho más prevalentes en esta población. Además, el envejecimiento se acompaña de una pérdida en la reserva fisiológica, conocida como capacidad intrínseca.

Si conseguimos llegar con suficiente reserva fisiológica y frenamos la pérdida de esta, o incluso recuperamos la ya perdida, podemos mejorar la forma de envejecer. No existe una fórmula mágica, pero se sabe que intervenciones basadas en actividad física y nutrición adecuada pueden hacer esta función.

- ¿Nunca es tarde para empezar a cuidarse?

Siempre se puede hacer algo, pero a veces sí que llegamos tarde. Se sabe que, a diferencia de la fragilidad (un síndrome biológico asociado al envejecimiento en el que se reduce la reserva fisiológica y se incrementa la sensibilidad a ciertas situaciones de estrés, como puede ser un ingreso, una caída...), que es potencialmente reversible con intervenciones como las indicadas previamente, cuando se instaura la discapacidad, esta ya es prácticamente imposible de revertir.

Por eso, cuanto antes diagnostiquemos y tratemos a la persona en riesgo de discapacidad, es decir, diagnosticar y tratar la prefragilidad y la fragilidad, obtendremos mejores resultados en salud y bienestar.

- ¿Qué diría que es envejecer de forma exitosa?

Yo diría mejor de forma saludable. Envejecer de forma saludable conlleva envejecer haciendo lo que a cada uno le gusta hacer, es decir, con calidad de vida. Si a mi me gusta caminar por el campo, tendría que poder seguir caminando por el campo, porque es lo que me dará calidad de vida, y si lo que me gusta es poder jugar con mis nietos en el parque, poder hacerlo sería tener calidad de vida.

- El curso se titulaba “Envejecimiento y Nutrición”. ¿Cómo podemos obtener un envejecimiento saludable a través de lo que comemos?

La alimentación es un pilar fundamental a la hora de envejecer de forma saludable, pero no solo envejecer, sino vivir de forma saludable a cualquier edad. Pero se debe acompañar de una actividad física adecuada que es lo que completa los hábitos saludables.

Por poner un ejemplo sencillo, si comemos suficiente cantidad de proteínas, la actividad física hará que nuestro músculo funcione mejor y no solo eso, sino que se desarrolle más músculo. Por eso, una cosa complementa a la otra.

- ¿Podemos revertir un estado de fragilidad con la alimentación y el ejercicio físico?

Como mencionaba antes, la fragilidad se diferencia de la discapacidad fundamentalmente en que es potencialmente reversible con intervenciones sobre todo basadas en actividad física y alimentación, así que la respuesta es "sí".

Hay numerosos estudios que así lo confirman, entre ellos, dado que es uno de los nuestros, el [MIDFRAIL](#). En [MIDFRAIL](#) hemos visto que en sujetos ancianos frágiles y prefrágiles, diagnosticados de diabetes tipo 2, un programa de intervención multimodal compuesta de actividad física sobre todo de resistencia de miembros inferiores, y un programa de educación y nutrición, puede mejorar la función física medida a través del test SPPB (datos ya publicados) y mejora el estado de fragilidad llegando incluso a revertirlo (datos pendientes de publicación). Aunque este ensayo clínico se realizó en sujetos diabéticos, también existe evidencia en población general, como es el caso del proyecto [SPRINTT](#).

Esto en cuanto a ensayos clínicos, pero en el estudio de cohortes [ETES \(Estudio de Toledo de Envejecimiento Saludable\)](#) se ha evidenciado que el riesgo de malnutrición se asocia con el desarrollo de fragilidad, y la malnutrición se asocia con la mortalidad.

- ¿Qué patologías son más frecuentes en el adulto mayor y cómo diría que las podemos evitar o mitigar de jóvenes?

Las patologías crónicas como la DM, la HTA, y toda la enfermedad cardiovascular (ECV) son mucho más frecuentes en adultos mayores. Pero no solo esto, el cáncer también es más frecuente en esta población, y la patología neurológica, tanto el ICTUS como cualquier tipo de demencia.

Se sabe que existen zonas del mundo en las que la gente es más longeva y, además, las patologías tales como la ECV, la demencia y el cáncer son menos prevalentes. Estas zonas llamadas "Blue Zones", referenciadas hace años por la revista National Geographic, tenían características particulares, pero también algunos puntos en común que, básicamente, tienen que ver con: hábitos saludables, como una dieta basada en el semivegetarismo; actividad física constante; familia y entorno social adecuados; actitud positiva y propósito de vida; ausencia de hábitos tóxicos, fundamentalmente el tabaco.

Por tanto, en el proceso de envejecimiento hay factores que no son modificables, como la edad, pero otros que son modificables y se pueden atenuar o incluso eliminar, como pueden ser algunas enfermedades. Los hábitos saludables ayudan a mantener la calidad de vida durante el envejecimiento.

- ¿Cambian nuestras necesidades nutricionales a lo largo de la vida?

Si, claramente. Los adultos mayores necesitan mayor aporte proteico para evitar la pérdida de masa muscular, y aun mayor en situaciones de enfermedad aguda o fragilidad.

La distribución de los nutrientes debe seguir las recomendaciones de nutrición equilibradas, incrementando el aporte proteico, que no debería ser inferior a 1-1,2 mg/kg de peso/día. La energía debe proceder fundamentalmente de los hidratos de carbono, y la cantidad de lípidos debe permanecer también estable, suponiendo la tercera parte de la energía aportada.

El envejecimiento conlleva una serie de cambios fisiológicos y, en muchas ocasiones unos cambios fisiopatológicos, además de unos cambios sociales. En cuanto a los cambios fisiológicos, se produce una alteración en el metabolismo, de forma que hay un descenso en la síntesis de proteínas y un aumento en su degradación. Por eso, y dado que las proteínas son esenciales tanto para la formación como para la función del musculo, se necesita un mayor aporte externo de proteínas. Así mismo, se produce un aumento de la grasa corporal y se altera la capacidad de metabolizar la glucosa. También se producen cambios en el tubo digestivo, como menor cantidad de ácido gástrico, alteración en la absorción de nutrientes... y una alteración en el gusto y en el olfato, por lo que se altera el apetito. Además, necesitan mayor aporte de fibra puesto que es muy frecuente el estreñimiento en esta población dado que disminuye la motilidad intestinal. En las personas mayores que viven solas, se produce un riesgo alto de malnutrición por el hecho de cocinar para uno mismo y comer solo. Esto es en líneas generales, ya que hay que individualizar dependiendo de las patologías, los gustos, y las costumbres de cada persona.

- Como farmacóloga, ¿se sitúa a favor o en contra de los complementos alimenticios?

Pues mi opinión es que cuando se necesitan, se utilicen. No de forma generalizada, sino dependiendo de cada caso. Es probable que muchos adultos mayores no lleguen a los requerimientos recomendados sobre todo de proteínas, por lo que no estimulan la síntesis de más proteínas, lo que implica pérdida de masa y función muscular. En estos casos, los suplementos, cuando están indicados, sí han demostrado mejorar la calidad de vida y ser coste-efectivos. La población anciana es muy heterogénea, por lo que generalizar no es lo más adecuado.

El problema es que, para estudiar cada caso, se necesitaría "hilar muy fino" y no tenemos herramientas accesibles y fáciles de usar que sean tan finas, tan discriminativas. En clínica se utilizan medidas de calidad de la alimentación y de detección de malnutrición muy aproximadas.

Por otro lado, mi consejo es evitar los alimentos enriquecidos por ejemplo con calcio porque la cantidad de suplemento es claramente insuficiente y el precio es muy elevado.

– Por nuestra forma de vida. ¿Cree usted que la edad media de vida de una persona seguirá incrementándose en los próximos años o, por el contrario, estamos muy próximos al límite de lo posible?

A día de hoy, con los conocimientos actuales, la esperanza de vida está ya muy cercana al límite. De hecho, en los últimos 100 años hemos incrementado la esperanza de vida en más de 50 años. Esto lo podemos ver como un éxito de la medicina y de la sociedad, pero también supone un reto tanto económico como social. Es posible que esta esperanza de vida se incremente en las próximas décadas, y así se prevé, pero ya en mucha menor medida. Lo que realmente importa es cómo vamos a vivir esos años, y ahí es donde tenemos que poner el foco de atención.

– Ustedes manejan investigaciones multicéntricas que les han permitido conocer de primera mano la situación del adulto mayor en otros países. ¿Qué nos puede decir de esto? ¿Qué hacen mejor y qué hacen peor que aquí en España?

Nosotros hemos trabajado en nuestros estudios con numerosos países, sobre todo con Latinoamérica y Europa. En estos países, aunque existen numerosas diferencias entre ellos, probablemente debidas a diferencias culturales y sociales, cada vez está más extendida la idea de poner el foco de atención en la función y la calidad de vida de los adultos mayores.

En Latinoamérica la visibilidad de los geriatras dentro de la sanidad es bastante más elevada que en otros países, incluido España, donde existen muchas comunidades autónomas donde no hay, o hay muy pocos geriatras. En Latinoamérica, además, las políticas de atención socio-sanitaria promovidas con la ayuda de la [PAHO \(Panamerican Health Organization\)](#) están ayudando a cambiar la perspectiva en el tratamiento de las personas mayores.

– En sus investigaciones están utilizando la tecnología para dotar al anciano de herramientas que pueda emplear en la mejora de su calidad de vida. Pautas de ejercicio, nutrición, etcétera. ¿Cómo se manejan los adultos mayores con las aplicaciones informáticas y los dispositivos móviles que les prestan?

Es importante que la investigación esté centrada en la necesidad y no en la tecnología. Esto quiere decir que el objetivo es que la tecnología ayude a una necesidad determinada. Para esto, es importante que, en el caso de los adultos mayores, la tecnología sea fácilmente usable por las personas que van a utilizarla. En este sentido, cuando en nuestro

grupo se comienza a investigar con algún dispositivo, desde el inicio se tiene en cuenta la opinión de los usuarios finales, atendiendo a sus necesidades y sus requerimientos. Habitualmente, se usan dispositivos intuitivos, con "interfaces" muy sencillas de usar. La mayoría de los usuarios se manejan estupendamente, y además les gusta usarlo.

- Como sociedad. ¿Qué podemos hacer para mejorar el envejecimiento de nuestros adultos mayores?

Debemos ver el envejecimiento como un reto y no como una carga. Facilitar la vida activa de los adultos mayores, investigar en envejecimiento activo y saludable, y promover la participación de los adultos mayores en investigación, son algunas de las cosas que podemos hacer como sociedad.

Cursos de La Granda 2022



16

NUTRICIÓN Y ENVEJECIMIENTO

24, 25 y 26 de Agosto

Directores

Prof. Leocadio Rodríguez Mañas

Hospital Universitario De Getafe. Ciber de Fragilidad y Envejecimiento Saludable (Ciberfes)-Instituto de Salud Carlos III. Global Aging Research Network-International Association of Gerontology and Geriatrics (Garnlagg)

Dra. Olga Laosa Zafra

Fundación de Investigación Biomédica del Hospital Universitario de Getafe

Prof. Beatriz Rodríguez Sánchez

Departamento de Economía Aplicada, Pública y Política, Facultad de Derecho, Universidad Complutense de Madrid

Octubre

Lu	Ma	Mi	Ju	Vi	Sa	Do
					1	2
3	4	5	6	7	8	9
10	11	12	13	14	15	16
17	18	19	20	21	22	23
24	25	26	27	28	29	30
31						

Noviembre

Lu	Ma	Mi	Ju	Vi	Sa	Do
	1	2	3	4	5	6
7	8	9	10	11	12	13
14	15	16	17	18	19	20
21	22	23	24	25	26	27
28	29	30				

CALENDARIO

CALENDARIO DE EVENTOS PARA LOS DOS PRÓXIMOS MESES

6 de octubre -> V Jornada de Atención al Dolor.

6, 13, 20, 27 de octubre -> XIII Ciclo de Talleres Prácticos sobre Innovación en la Gestión.

13 de octubre -> Seminario pre-Jornada a cargo del Dr. Andrés A. Maldonado, Cirujano Plástico especialista en Cirugía de Nervio Periférico y Plexo Braquial.

19 de octubre -> Seminario pre-Jornada a cargo de César Maurín Castro, Director del Departamento de Digitalización, Innovación, Comercio e Infraestructuras en la CEOE.

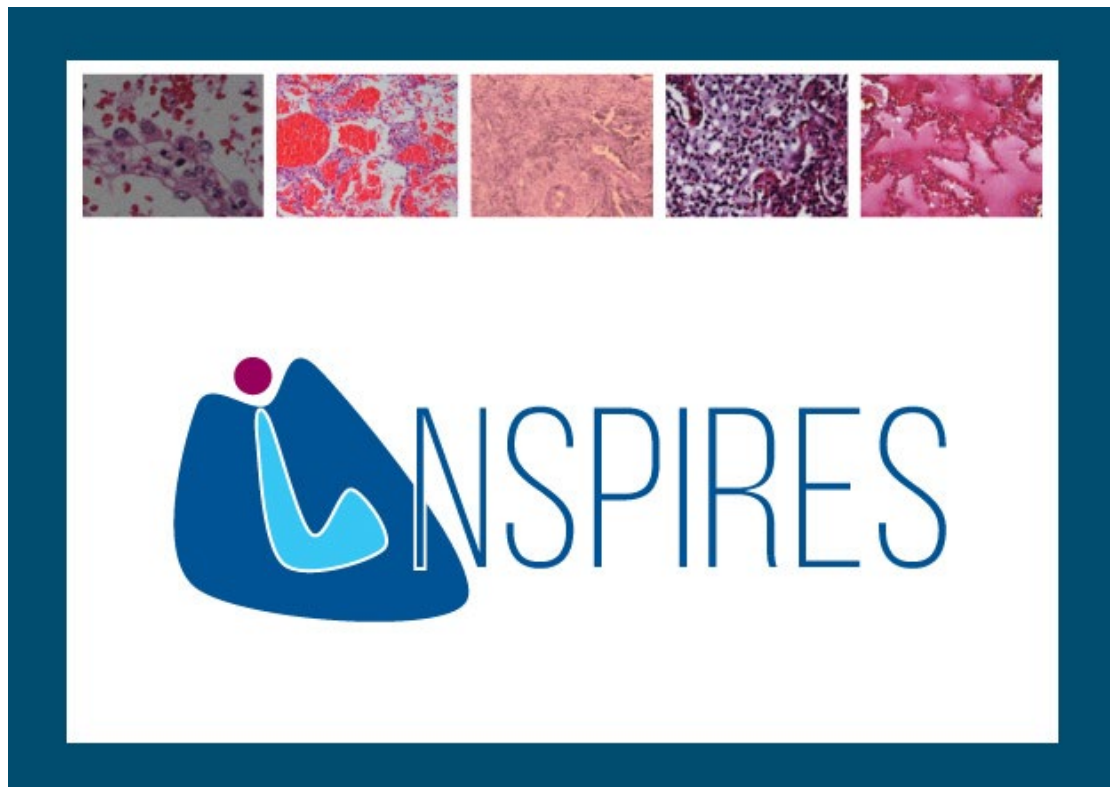
26 de octubre -> XIV Jornada Científica del Instituto de Investigación Sanitaria del Hospital de Getafe.

27 y 28 de octubre -> I Symposium Multidisciplinar Nervio Periférico.

8 de noviembre -> XXII Semana de la Ciencia.

17 y 18 de noviembre -> 5th International Symposium on Translational Research on Acute Lung Injury (INSPIRES).

28 y 29 de noviembre -> IV Jornadas sobre la Esclerosis Múltiple (EM) dirigidas a pacientes y familiares.



INTERNATIONAL SYMPOSIUM ON TRANSLATIONAL RESEARCH ON ACUTE LUNG INJURY (INSPIRES)

ABIERTA LA INSCRIPCIÓN PARA INSPIRES 2022

Dear Colleagues & Friends,

It's a great pleasure –as President and Chairmen– to announce you the 5th Edition of the International Symposium on Translational Research on Acute Lung Injury (*INSPIRES*) that will be which will take place from November 17-18, 2022 in the Hospital Universitario de Getafe, Madrid, Spain.

Coronavirus disease 2019 (COVID-19) indicated us the urgent, indispensable, and invaluable need of a stronger commitment in our field of research: only focusing on this aspect we will be able to face properly the next emerging medical challenges.

Considering, the inputs from all 2019 attendees, partners and faculty members, we have developed a First Preliminary Programme which you can already find in the web site section.

As Committee members, we would like to stress, once again, the importance of participants' contribution for the success of the initiative. Therefore, considering the limitation in dialogue and mutual cultural exchanges in this last period, even more time will be devoted to discussion, interaction and contribution from the audience.

The Scientific Programme has been designed to face all the challenges, hot topics and emerging issues of the Respiratory field in the critically ill patients admitted in the ICU requiring respiratory support.

As in the past 4 years, one of our advocacy goals are the initiatives dedicated to Junior Clinicians and Researchers, who will be protagonists of the 2021 edition as well. INSPIRES will undergo some important remodeling, with the aim of becoming an international “Hub&Lab” for research in critical illness, in order to stimulate the development of new projects delineated by the youngest researchers and evaluated by the plenary room and an experts’ panel.

Furthermore, the year-by-year success of the INSPIRES, encourages us to pursue this activity giving the opportunity to young clinicians and researchers to present their valuable work, in front of an international audience, and become for the first-time part of the Congress faculty.

We look forward to consolidate the existing cooperation with national and international associations for the promotion of the meeting as well as the increase of the initiatives dedicated to the younger ones, strengthening the promotional efforts and opportunities within the whole potential stakeholders.

We look forward to welcoming you in Madrid!

Yours Sincerely,

Ósca Peñuelas

Director of INSPIRES

On behalf of Scientific Committee





Fundación **MAPFRE**

AYUDAS A LA INVESTIGACIÓN

AYUDAS A LA INVESTIGACIÓN IGNACIO H. DE LARRAMENDI

El periodo de recepción de solicitudes está abierto hasta el 11 de octubre.

Son ámbitos de actuación en la convocatoria de 2022:

✦ **Promoción de la salud**, con una dotación máxima de 30.000 euros por ayuda y deben explorar alguna de las siguientes temáticas:

- Estrategias y educación para el cambio de hábitos: prevención de la obesidad, fomento de la actividad física y bienestar emocional.
- Educación en maniobras de emergencia para la población en general.
- Valoración del daño corporal
- Gestión sanitaria: calidad y seguridad clínica.
- Longevidad y calidad de vida.

✦ **Seguro y previsión social**, con una dotación máxima por ayuda de 15.000. Son retos:

- El seguro.
- Gerencia de riesgos.
- Nuevas tecnologías en el ámbito asegurador.
- Previsión social: economía del envejecimiento, economía senior, silver economy.



Fundamentos de las revisiones sistemáticas en ciencias de la salud

FORMACIÓN

FUNDAMENTOS DE LAS REVISIONES SISTEMÁTICAS EN CIENCIAS DE LA SALUD

El 24 de octubre de 2022 comenzará la segunda edición del curso "**Fundamentos de las revisiones sistemáticas en Ciencias de la Salud**" organizado por el [Hospital Universitario de Getafe](#). Para el que, además, se ha solicitado la Acreditación de actividades de formación continuada de profesiones sanitarias.

Las revisiones sistemáticas se están volviendo cada vez más importantes para los profesionales sanitarios al recuperar, evaluar y resumir los estudios relevantes sobre una intervención, prueba de diagnóstico, factor pronóstico u otro tema de salud o asistencia sanitaria, de forma sistemática, explícita y reproducible.

Este curso pretende guiar a los asistentes en el proceso de revisión sistemática de la literatura, en especial en dos aspectos: a) conocer los pasos, fundamentos de las revisiones sistemáticas y los estándares, guías y manuales para su realización; y, b) desarrollar y emplear una estrategia de búsqueda sistemática documentando el proceso, de modo que éste sea transparente y reproducible.

Las matrículas deben realizarse por medio de la plataforma de formación de la [Intranet](#) utilizando el correo electrónico corporativo al que llegará la confirmación de la inscripción, así como las comunicaciones durante el curso.

Para el desarrollo del curso se seguirá una metodología mixta. Es decir, online y síncrona:

- Online (Campus Virtual del Servicio de Análisis Clínicos) con una duración de cuatro semanas (del 24 de octubre al 13 de noviembre de 2022) estructurando la materia en tres unidades didácticas.

- Dos videoconferencias síncronas, presenciales y de asistencia obligatoria, de dos horas y media cada una, en horario de tarde;
- Diversos retos en cada unidad didáctica y un ejercicio de tipo cuestionario para que los alumnos lo realicen offline.

El curso está pensado para el personal sanitario del Hospital Universitario de Getafe, y tendrá un cupo límite de 30 plazas. **La docencia la impartirá Dña. Concepción Campos Asensio**, licenciada en Farmacia y máster en Biblioteconomía por la Universidad Complutense de Madrid. Actualmente, responsable del Servicio de Biblioteca en dicho Hospital.

Programa formativo

Tema 1. Generalidades

- Características de una revisión sistemática y familia de las revisiones
- Etapas de una revisión sistemática
- Tipos de revisiones y preguntas
- Manuales, estándares y guías de cómo realizar y como informar las revisiones sistemáticas.

Tema 2. Búsqueda sistemática de estudios

- Características de las búsquedas para revisiones sistemáticas.
- Participación del bibliotecario. Entrevista inicial.
- Búsqueda preliminar.
- Búsqueda de estudios en bases de datos y selección de fuentes y plataformas.
- Conversión de estrategias de búsqueda entre diferentes recursos.
- Límites y Filtros de búsqueda.
- Sesgos y reproducibilidad en la localización de estudios.
- Búsqueda de complementaria de estudios en otras fuentes y literatura gris.

Tema 3. Tras la búsqueda

- Determinar por qué un artículo no es recuperado en nuestra búsqueda.
- Revisión de pares de la estrategia de búsqueda.
- Búsqueda de retractaciones.
- Comprobar que ninguno de los estudios incluidos en la RS está publicado en una revista depredadora.
- Actualizar las búsquedas.
- Gestión de los resultados de la búsqueda de evidencia.
- Selección de estudios: Cribado de documentos aplicando los criterios de inclusión/exclusión. Herramientas para la selección de estudios. Tablas de extracción de datos.
- Documentar el proceso de búsqueda y estándares para reportar la RS
- Extracción de datos.
- Evaluación de la calidad de los estudios. Valoración del riesgo de sesgo.
- Análisis de datos y síntesis de hallazgos. Diagrama de flujo.
- Evaluación de la calidad de la evidencia.



FORMACIÓN

DATA PROTECTION OFFICER (DPO) EN LA FIBHUG

¿Sabías que las empresas tienen la obligación de formar a sus empleados para el tratamiento de datos? La FIBHUG convocará a su personal el próximo 5 de octubre para impartir, en las instalaciones de la entidad (Aula 7), la formación correspondiente a DPO.

La empresa SEGURDADES S.L., con la que desde marzo de 2022 la FIBHUG tiene subcontratada la política de privacidad de datos de carácter personal, impartirá un extenso módulo formativo ya disponible, parcialmente, en nuestro [Sitio Web](#).

Garantía de Confidencialidad y Seguridad de los datos

La [Fundación para la Investigación Biomédica del Hospital Universitario de Getafe](#), en respuesta a la confianza depositada en nosotros y teniendo en cuenta la importancia en materia de protección y confidencialidad que requieren sus datos personales, les informa que ha adoptado las medidas, técnicas y organizativas, necesarias para garantizar la confidencialidad, disponibilidad, integridad y resiliencias de sus sistemas y servicios de tratamiento.

Datos del Delegado de Protección de Datos
SEGURDADES S.L.
E-mail: dpo@segurdades.com

CONVOCATORIAS, AYUDAS Y PREMIOS A LA INVESTIGACIÓN EN SALUD

CONVOCATORIAS PRIVADAS		
Entidad financiadora	Convocatoria	Plazo presentación
PFIZER	Quality Improvement Grants to Support the Delivery of Gene Therapies to Patients with Rare Disease	Hasta el 20/09/2022
PFIZER	Multidisciplinary Gene Therapy Education - Recombinant Adeno-Associated Virus	Hasta el 20/09/2022
Sociedad Española de Reumatología Pediátrica	Beca para Investigación en Reumatología Pediátrica	Hasta el 20/09/2022
PFIZER	Treatment Optimization in Alk-Positive Metastatic Non-Small Cell Lung Cancer	Hasta el 21/09/2022
National Ataxia Foundation	National Ataxia Foundation Graduate Research Fellowship	Hasta el 23/09/2022
National Ataxia Foundation	Early Career Investigator Award	Hasta el 23/09/2022
Asociación Española de Investigación Sobre el Cáncer	Ayuda de Investigación en Oncología Aseica +Queuntrail Alcoi	Hasta el 25/09/2022
Michael J. Fox Foundation for Parkinson's Research	Circuits & Cellular Targets for Parkinson's Symptoms – Pre-Clinical Program	Hasta el 27/09/2022
Michael J. Fox Foundation for Parkinson's Research	Parkinson's Pathway Molecular Data Analysis	Hasta el 27/09/2022
National Ataxia Foundation	SEED Money Research Grant	Hasta el 29/09/2022
AO Foundation	ARI Medical Research Fellowships 2024	Hasta el 30/09/2022
The Wiley Foundation	Wiley Prize in Biomedical Sciences	Hasta el 30/09/2022
Alzheimer's Drugs Discovery Foundation	Prevention Beyond the Pipeline	Hasta el 30/09/2022
Alzheimer's Drugs Discovery Foundation	Program to Accelerate Clinical Trials	Hasta el 30/09/2022
Alzheimer's Drugs Discovery Foundation	Drug Development Program	Hasta el 30/09/2022
Fundación SEIMC-GESIDA	Premio a la Investigación para Jóvenes Investigadores	Hasta el 30/09/2022
Fundación San Rafael	Premio Rafael Hervada a la investigación biomédica	Hasta el 30/09/2022
Sociedad Española de Cardiología	Proyecto SEC para realizar un Ensayo Clínico Aleatorizado Multicéntrico	Hasta el 30/09/2022
Alzheimer's Drugs Discovery Foundation	Neuroimaging and CSF Biomarkers Program	Hasta el 30/09/2022
Centro Nacional de Investigaciones Oncológicas	Convocatoria Postdoctoral "Amigos/as del CNIO"	Hasta el 30/09/2022

AO Foundation	ARI Medical Research Fellowships	Hasta el 30/09/2022
Fundació Catalana Síndrome de Down	Premio Ramón Trias Fargas de Investigación Sobre el Síndrome de Down	Hasta el 30/09/2022
Mutual Médica de Cataluña y Baleares	Premio Doctor Josep Font	Hasta el 30/09/2022
Mutual Médica de Cataluña y Baleares	Beca Mutual Médica	Hasta el 30/09/2022
Contenidos e Información de Salud	Premios Best in Class	Hasta el 30/09/2022
European Association for the study of the Liver	Andrew K. Burroughs Short-Term Training Fellowship	Hasta el 01/10/2022
British Society for Neuroendocrinology	Project Support Grant	Hasta el 01/10/2022
Boehringer Ingelheim España	Phd Fellowships	Hasta el 01/10/2022
AO Foundation	ARI Clinical Research Fellowships	Hasta el 03/10/2022
National Ataxia Foundation	Pioneer Sca3 Translational Research Awards	Hasta el 05/10/2022
National Ataxia Foundation	Post-Doctoral Fellowship Award	Hasta el 05/10/2022
Global Brain Health Institute	Atlantic Fellows Program	Hasta el 05/10/2022
Fundación MAPFRE	Ayudas a la Investigación Ignacio Hernando de Larramendi	Hasta el 11/10/2022
European Society of Clinical Microbiology and Infectious Diseases	Young Investigator Award for Research in Clinical Microbiology and Infectious Diseases	Hasta el 12/10/2022
Fundación Merck Salud	Premios Solidarios con la EM	Hasta el 14/10/2022
Job Research Foundation	Research Grant Application	Hasta el 14/10/2022
Vienna Biocenter	Vienna Biocenter Phd Programme	Hasta el 15/10/2022
Asociación Española de Cirujanos	Fellowship Cirugía Bariátrica	Hasta el 15/10/2022
Fundación Eugenio Rodríguez Pascual	Ayudas de Investigación Biomédica	Hasta el 15/10/2022
European Molecular Biology Organization	Women in Science Award	Hasta el 15/10/2022
Consejo General Enfermería de España	Premios de Investigación Consejo General Enfermería de España	Hasta el 16/10/2022
Ministerio de Sanidad	Ayudas para Proyectos de Investigación sobre Adicciones	Hasta el 19/10/2022
The Company of Biologists	Travelling Fellowships	Hasta el 21/10/2022
Brightfocus Foundation	National Glaucoma Research Grant	Hasta el 25/10/2022
Sociedad Española de Calidad Asistencial	Convocatoria Becas Investigación Feca	Hasta el 27/10/2022

Fundación Jose Luis Castaño	Beca Thermo Fisher Scientific - Laboratorio y Celiaquía	Hasta el 30/10/2022
Sociedad Española de Nefrología	Becas para Rotaciones de Residentes en Centros Extranjeros	Hasta el 30/10/2022
Sociedad Española de Reumatología Pediátrica	Ayuda de la SERPE para los grupos de trabajo	Hasta el 31/10/2022
Real Academia Nacional de Medicina	Premios de la Real Academia Nacional de Medicina (RANME)	Hasta el 31/10/2022
Fundacion Jose Luis Castaño	Ayuda para un Proyecto de Investigación Multicéntrico	Hasta el 31/10/2022
European Crohn's and Colitis Organisation	ECCO-IBUS Intestinal Ultrasound Research Grant	Hasta el 31/10/2022
European Hospital and Healthcare Federation	Programa de Intercambio de Profesionales Sanitarios Hope	Hasta el 31/10/2022
Real Academia de Medicina de la Comunidad Valenciana	Premio Prof. Antonio Llombart Rodríguez-Fincivo	Hasta el 31/10/2022
ALMIRALL	Innovative Therapies for Skin Diseases	Hasta el 31/10/2022
Fundación Princesa de Girona	Premios Fundación Princesa de Girona a la Investigación Científica	Hasta el 31/10/2022
Fundacion Grünenthal	Premio a la investigación en Dolor	Hasta el 01/11/2022
Brightfocus Foundation	Alzheimer's Disease Research Grant	Hasta el 01/11/2022
Ménière's Society	Large Research Grants	Hasta el 01/11/2022
Ménière's Society	Small Research Grants	Hasta el 01/11/2022
Sociedad Española de Medicina del Deporte	Premios SEMED a la Investigación	Hasta el 01/11/2022
Warren Alpert Foundation	Premio Warren Alpert	Hasta el 07/11/2022
Instituto de Salud Carlos III	Acción Estratégica en Salud - Proyectos de Colaboración Internacional	Hasta el 08/11/2022
Society for Endocrinology	Early Career Grant	Hasta el 09/11/2022
European Hematology Association	Clinical Research Training in Hematology	Hasta el 15/11/2022
Cancer Research Institute (CRI)	Technology Impact Award	Hasta el 15/11/2022
Real Academia Nacional de Farmacia	Concurso Científico Real Academia Nacional de Farmacia	Hasta el 17/11/2022
Real Academia de Medicina y Cirugía de Valladolid	Premios de la Real Academia de Medicina y Cirugía de Valladolid	Hasta el 20/11/2022
Instituto de Salud Carlos III	Collaborative Research in Computational Neuroscience	Hasta el 22/11/2022
Bayer Healthcare	Clinical Research Award	Hasta el 30/11/2022
Bayer Healthcare	Basic Research Award	Hasta el 30/11/2022
Bayer Healthcare	Patient Engagement Award	Hasta el 30/11/2022

Bayer Healthcare	Fellowship Project Award	Hasta el 30/11/2022
European Society of Endocrinology	Short-Term Fellowship Grants	Hasta el 30/11/2022
Instituto de Especialidades Neurológicas	Beca Dr.D.Pedro Albert	Hasta el 01/12/2022
European Committee for Treatment and Research in Multiple Sclerosis	Ectrim's Multiple Sclerosis Clinical Training Fellowship Programme	Hasta el 01/12/2022
European Committee for Treatment and Research in Multiple Sclerosis	Ectrim's Postdoctoral Research Fellowship Exchange Programme	Hasta el 01/12/2022
European Committee for Treatment and Research in Multiple Sclerosis	Ectrim's Multiple Sclerosis Professional Training Fellowship Programme	Hasta el 01/12/2022
CYSTIC Fibrosis Foundation	Research Grants	Hasta el 01/12/2022
CYSTIC Fibrosis Foundation	Pilot and Feasibility Awards	Hasta el 01/12/2022
Cancer Research Institute (CRI)	Clinic and Laboratory Integration Programme (CLIP)	Hasta el 01/12/2022
Michael J. Fox Foundation for Parkinson's Research	Edmond J. Safra Fellowship in Movement Disorders	Hasta el 08/12/2022
European Association for the Study of the Liver	EASL Daniel Alagille Award	Hasta el 15/12/2022
Sociedad Española de Neurociencia	Ayudas de la SENC para Actividades de Carácter Científico-Técnico o de Divulgación Científica	Hasta el 15/12/2022
European Association for the Study of the Liver	Phd Studentship Juan Rodes	Hasta el 15/12/2022
Gruber Foundation	Genetics Prize	Hasta el 15/12/2022
Gruber Foundation	Neuroscience Prize	Hasta el 15/12/2022
European Molecular Biology Organization	EMBO Core Facility Fellowships	Hasta el 31/12/2022
Fundacion Jose Luis Castaño	Beca SEQC-MI - Colabiocli	Hasta el 31/12/2022
European Society for Paediatric Infectious Diseases	Clinical Training Fellowship	Hasta el 31/12/2022
CYSTIC Fibrosis Foundation	Student Traineeship Award	Hasta el 15/12/2022
Federation of European Biochemical Societies	Short-Term Fellowships	Hasta el 31/12/2022
Alexander Von Humboldt Foundation	Humboldt Research Fellowship for Experienced Researchers	Hasta el 31/12/2022
Alexander Von Humboldt Foundation	Humboldt Research Fellowship for Postdoctoral Researchers	Hasta el 31/12/2022
European Molecular Biology Organization	EMBO Scientific Exchange Grants	Hasta el 31/12/2022
Red Española de Investigadores en Dolencias de la Espalda	Premio de Investigación de la REIDE	Hasta el 31/12/2022

European Molecular Biology Organization	EMBO Postdoctoral Fellowships	Hasta el 31/12/2022
Union for International Cancer Control	Yamagiwa-Yoshida Memorial International Study Grants	Hasta el 31/12/2022
European Hematology Association	Research Mobility Grants	Hasta el 31/12/2022
Lymph & Co	Paul Fentener Van Vlissingen Fellowship	Hasta el 31/12/2022
European Society for Paediatric Infectious Diseases	ESPID/INOPSU Infection Surveillance Research Grant	Hasta el 31/12/2022
American Society of Clinical Oncology	Gateway Discovery Grant in Immunotherapy Research	Hasta el 31/12/2022
European Society for Paediatric Infectious Diseases	Supported Speaker Award	Hasta el 31/12/2022
Sociedad Española de Patología Dual	Becas para la Traducción de Artículos Científicos	Hasta el 31/12/2022
The Franklin Institute	Benjamin Franklin Medals	Hasta el 31/12/2022
European Society for Paediatric Infectious Diseases	Collaborative Research Meeting Award	Hasta el 31/12/2022
Lymph & Co	Consortium Initiation Grant	Hasta el 31/12/2022
European Society for Paediatric Infectious Diseases	Research Training Fellowship	Hasta el 31/12/2022
Fundacion Index	Programa Florence	Hasta el 31/12/2022
Eli Lilly and Company	Investigator Initiated Research	Hasta el 31/12/2022
Red Española de Investigadores en Dolencias de la Espalda	Premio de Investigación de la REIDE	Hasta el 31/12/2022
Fundación José Luis Castaño	Becas Senior	Hasta el 31/12/2022
Ménière's Society	Bursaries, Travel or Training Grants	Hasta el 31/12/2022
Centro para el Desarrollo Tecnológico Industrial	Eureka Network Projects	Hasta el 31/12/2022
Fraxa Research Foundation	Fraxa Clinical Trial Grants	Hasta el 31/12/2022
European Society for Paediatric Infectious Diseases	General Travel Award	Hasta el 31/12/2022
Alzheimer's Drugs Discovery Foundation	Diagnostics Accelerator	Hasta el 31/12/2022
Crohn's & Colitis Foundation of America	IBD Plexus	Hasta el 31/12/2022
Asociación Nacional de Enfermería de Salud Mental	XXI Premio de investigación beca ANESM	Hasta el 31/12/2022
Alianza Española de Familias de Von Hippel-Lindau	Ayudas Joyce Graff	Hasta el 31/12/2022
Sociedad Española de Reumatología	Becas de Rotación ABBVIE	Hasta el 31/12/2022

Fundación Española de Investigación ósea y del Metabolismo Mineral	Becas FEIOMM de movilidad	Hasta el 31/12/2022
IBSA Foundation for Scientific Research	IBSA Fellowships	Hasta el 31/12/2022
European Society for Paediatric Infectious Diseases	Supported Speaker Award	Hasta el 31/12/2022
Sociedad Española de Patología Dual	Becas para la Traducción de Artículos Científicos	Hasta el 31/12/2022
The Franklin Institute	Benjamin Franklin Medals	Hasta el 31/12/2022
European Society for Paediatric Infectious Diseases	Collaborative Research Meeting Award	Hasta el 31/12/2022
Lymph & Co	Consortium Initiation Grant	Hasta el 31/12/2022
European Society for Paediatric Infectious Diseases	Research Training Fellowship	Hasta el 31/12/2022
Fundacion Index	Programa Florence	Hasta el 31/12/2022
Eli Lilly and Company	Investigator Initiated Research	Hasta el 31/12/2022
Red Española de Investigadores en Dolencias de la Espalda	Premio de Investigación de la REIDE	Hasta el 31/12/2022
Fundación José Luis Castaño	Becas Senior	Hasta el 31/12/2022
Ménière's Society	Bursaries, Travel or Training Grants	Hasta el 31/12/2022
Centro para el Desarrollo Tecnológico Industrial	Eureka Network Projects	Hasta el 31/12/2022
Fraxa Research Foundation	Fraxa Clinical Trial Grants	Hasta el 31/12/2022
European Society for Paediatric Infectious Diseases	General Travel Award	Hasta el 31/12/2022
Alzheimer's Drugs Discovery Foundation	Diagnostics Accelerator	Hasta el 31/12/2022
Crohn's & Colitis Foundation of America	IBD Plexus	Hasta el 31/12/2022
Asociación Nacional de Enfermería de Salud Mental	XXI Premio de investigación beca ANESM	Hasta el 31/12/2022
Alianza Española de Familias de Von Hippel-Lindau	Ayudas Joyce Graff	Hasta el 31/12/2022
Sociedad Española de Reumatología	Becas de Rotación ABBVIE	Hasta el 31/12/2022
Fundación Española de Investigación ósea y del Metabolismo Mineral	Becas FEIOMM de movilidad	Hasta el 31/12/2022
IBSA Foundation for Scientific Research	IBSA Fellowships	Hasta el 31/12/2022
Lymph & Co	Paul Fentener Van Vlissingen Fellowship	Hasta el 31/12/2022
European Society for Paediatric Infectious Diseases	ESPID/INOPSU Infection Surveillance Research Grant	Hasta el 31/12/2022

American Society of Clinical Oncology	Gateway Discovery Grant in Immunotherapy Research	Hasta el 31/12/2022
European Society for Paediatric Infectious Diseases	Supported Speaker Award	Hasta el 31/12/2022
Sociedad Española de Patología Dual	Becas para la Traducción de Artículos Científicos	Hasta el 31/12/2022
The Franklin Institute	Benjamin Franklin Medals	Hasta el 31/12/2022
European Society for Paediatric Infectious Diseases	Collaborative Research Meeting Award	Hasta el 31/12/2022
Lymph & Co	Consortium Initiation Grant	Hasta el 31/12/2022
European Society for Paediatric Infectious Diseases	Research Training Fellowship	Hasta el 31/12/2022
Fundacion Index	Programa Florence	Hasta el 31/12/2022
Eli Lilly and Company	Investigator Initiated Research	Hasta el 31/12/2022
Red Española de Investigadores en Dolencias de la Espalda	Premio de Investigación de la REIDE	Hasta el 31/12/2022
Fundación José Luis Castaño	Becas Senior	Hasta el 31/12/2022
Ménière's Society	Bursaries, Travel or Training Grants	Hasta el 31/12/2022
Centro para el Desarrollo Tecnológico Industrial	Eureka Network Projects	Hasta el 31/12/2022
Fraxa Research Foundation	Fraxa Clinical Trial Grants	Hasta el 31/12/2022
European Society for Paediatric Infectious Diseases	General Travel Award	Hasta el 31/12/2022
Alzheimer's Drugs Discovery Foundation	Diagnostics Accelerator	Hasta el 31/12/2022
Crohn's & Colitis Foundation of America	IBD Plexus	Hasta el 31/12/2022
Asociación Nacional de Enfermería de Salud Mental	XXI Premio de investigación beca ANESM	Hasta el 31/12/2022
Alianza Española de Familias de Von Hippel-Lindau	Ayudas Joyce Graff	Hasta el 31/12/2022
Sociedad Española de Reumatología	Becas de Rotación ABBVIE	Hasta el 31/12/2022
Fundación Española de Investigación ósea y del Metabolismo Mineral	Becas FEIOMM de movilidad	Hasta el 31/12/2022
IBSA Foundation for Scientific Research	IBSA Fellowships	Hasta el 31/12/2022

CONVOCATORIAS EUROPEAS		
Entidad financiadora	Convocatoria	Plazo presentación
Comisión Europea	IHI - Innovative Health Initiative Call	Hasta el 20/09/2022
Comisión Europea	He-Research Infrastructures	Hasta el 21/09/2022
Comisión Europea	He - Missions	Hasta el 21/09/2022
Comisión Europea	He - European Innovation Ecosystems	Hasta el 27/09/2022
Comisión Europea	EIC Transition Challenges	Hasta el 28/09/2022
Comisión Europea	EIC Transition Open	Hasta el 28/09/2022
Comisión Europea	ERC Proof of Concept Grant	Hasta el 29/09/2022
Comisión Europea	EIC Accelerator Open	Hasta el 05/10/2022
Comisión Europea	EIC Accelerator Challenges	Hasta el 05/10/2022
Comisión Europea	EU Award for Gender Equality Champions	Hasta el 13/10/2022
Comisión Europea	EIC Pathfinder Challenge	Hasta el 19/10/2022
Comisión Europea	European Cooperation in Science and Technology	Hasta el 20/10/2022
Comisión Europea	ERC Starting Grant	Hasta el 25/10/2022
Comisión Europea	ERC Synergy Grants	Hasta el 08/11/2022
Comisión Europea	He-Cluster - Civil Security for Society	Hasta el 23/11/2022
Comisión Europea	EJP RD – Networking Support Scheme	Hasta el 01/12/2022

¡Síguenos en nuestras Redes Sociales!

